



Klaipėdos
Universitetas

KLAIPĖDOS UNIVERSITETO PLĖTROS STRATEGIJA 2021–2030





TURINYS

- 5 Kontekstas
- 7 Iššūkiai.
Ambicijos.
Vertybės
- 9 Misija. Vizija. Strateginiai
prioritetai ir kryptys
- 11 STIPRYBĖS. SILPNYBĖS.
GALIMYBĖS. GRĖSMĖS
- 13 Veiklos tikslų ir
priemonių planas
- 18 Strategijos įgyvendinimo
organizavimas

KONTEKSTAS

VEIKLOS IŠTAKOS

Klaipėdos universitetas (KU) įkurtas 1991 m., atliepiant valstybės raidai aktualius poreikius – tai regiono kultūros, švietimo, mokslo, pramonės, technikos ir ūkio problemų sprendimas ir reikmių tenkinimas, aukštojo mokslo decentralizacija, jaunimo pritraukimas į Klaipėdą, visuomenės humanitarizavimas Klaipėdoje ir Vakarų Lietuvoje, Vakarų Lietuvos ir kaimyninių Baltijos kraštų kultūros ir istorijos tyrimai, siekis sukurti Klaipėdoje regiono kultūros centrą, puoselėti Lietuvos kaip jūrinės valstybės idėją. Nuo 1999 m. Klaipėdos universitete pradėtos vystyti sveikatos mokslų studijos, siekiant išnaudoti jūros ir jos aplinkos sukurtus išskirtinius gamtos išteklius poilsui ir sveikatai tausoti bei susigrąžinti. Šiandien matome Klaipėdos universitetą kaip visus šiuos poreikius atliepiantį aukštojo mokslo centrą, kuriantį pažangias žinias ir technologijas. KU veikla apima socialinių, humanitarinių, gamtos, technologijų ir sveikatos mokslų bei studijų sritis, kurių visuma formuoja jūros mokslų ir Baltijos regiono tyrimų specializaciją.

VEIKLOS AKCENTAI

Per beveik tris veiklos dešimtmečius KU tapo išskirtiniu Lietuvos švietimo ir kultūros centru, parengusiu per 38 tūkst. absolventų ir sutelkusiu daugiau kaip 700 akademinį darbuotojų, iš kurių apie 60 proc. yra mokslų daktarai. KU realizuoja trijų pakopų studijas, dalis jo programų yra vienintelės Lietuvoje. Tai Laivybos ir uostų inžinerija, Jūrų transporto inžinerija, Statybos inžinerija ir uosto statiniai, Naftos ir dujų technologiniai procesai, Hidrologija ir okeanografija, Biologija ir jūros biotechnologija, Baltijos šalių istorija. 2018 m. Klaipėdos regiono plėtros taryba pritarė KU parengtam projektui „Klaipėdos universiteto miestelis – žinioms imlus inovacijų slėnis“ ir nutarė jam suteikti regioninės svarbos statusą. Klaipėdos miestui ir regionui stiprus universitetas – vienas esminių miesto konkurencingumo puoselėjimo veiksmų. Universitetas laiko svarbiu uždaviniu toliau vystyti inovacijų plėtrai tinkamą modernią atvirą infrastruktūrą ir akademinę inovacijų kultūrą, ugdyti studentų kūrybiškumo, verslumo ir novatoriško mąstymo igūdžius, plėsti bendradarbiavimą su socialiniais partneriais, užsienio mokslo centrais, technologiniais parkais ir integruotais mokslo, studijų ir verslo centrais (slėniais). Šiuos uždavinius sėkmingai įgyvendinantys universitetai laikomi esminiais regioninės plėtros aktoriais, o universitetų intelektualiniai ištekliai pripažįstami svarbiausiais teritorinio inovatyvumo veiksniais.

KU iš esmės prisideda prie regiono ir Lietuvos valstybės strateginių siekių įgyvendinimo. 2014 m. pradėjus veikti SGD terminalui, 2015 m. KU ir partnerių iniciatyva buvo sukurtas SGD klasteris, 2016 m. bendradarbiaujant su JAV automatikos sprendimų korporacija „Emerson“ įkurtas SGD kompetencijų centras, parengta studijų programa. 2018 m. bendradarbiaujant su Klaipėdos mokslo ir technologijų parku įsteigtas Akvakultūros kompetencijų centras Verslo inkubatoriaus patalpose – bazė studentų praktikai ir partnerystei su verslu. 2018 m. KU įsteigta Žuvininkystės ir akvakultūros laboratorija, Žemės ūkio ministerijai perdavus patalpas Kopgalyje. KU mokslininkai atlieka ne tik mokslinius tyrimus, bet ir žuvų išteklių stebėseną bei vertinimą Baltijos jūroje.

Per tris veiklos dešimtmečius KU pelnė reikšmingą mokslinį pripažinimą Baltijos jūros regione. 2008 m. pradėtas vykdyti Jūrinio slėnio projektas, skirtas mokslo, studijų bei verslo bendradarbiavimui stiprinti ir moderniai jūros tyrimų infrastruktūrai sukurti. 2014 m. pastatytas laivas „Mintis“ yra unikali mokslinių tyrimų laboratorija jūroje. 2018 m. atidarytos Jūros tyrimų instituto laboratorijos yra vienos pažangiausių Baltijos šalyse. 2018 m. Klaipėdos universitetas pirmą kartą okeanografijos mokslinių tyrimų kryptyje pateko tarp 200 geriausių pasaulio universitetų ir tarp 10 geriausių Baltijos jūros regiono universitetų pagal aukštos kokybės ir cituojamumo (CA WoS) publikacijas ir sėkmingai išlaikė šią poziciją 2019 metais.

STRATEGINIAI RODIKLIAI

Pastarojo dešimtmečio Universiteto strateginio plėtros plano 2012–2020 m. įgyvendinimas buvo sėkmingas šiose srityse:

- įvykdyta Universiteto valdymo struktūros pertvarka;
- sukurta kokybės vadybos sistema;
- modernizuotos mokslo ir studijų laboratorijos;
- išaugusios mokslinės produkcijos apimtys;
- atnaujintos studijų programos užsienio kalbomis;
- išaugęs užsienio studentų skaičius;
- išvystyta aktuali mokslo ir verslo bendradarbiavimui infrastruktūra (Atviros prieigos laboratorijos, Verslo inkubatorius, Akvakultūros kompetencijų centras);
- išaugusios projektų ir mokslinių tyrimų bei eksperimentinės plėtros ir inovacijų (MTEPI) verslui apimtys.

VEIKLOS PERSPEKTYVOS

Europos Komisija per artimiausius penkerius metus finansuos 41 projektą, skirtą ateities universitetams, kurie įgyvendins Vieningos Europos iniciatyvą ir stiprins jos konkurencingumą pasaulyje. Apie 100 Europos universitetų įgyvendins šias iniciatyvas:

- Bendra studijų programa, leidžianti laisvai studijuoti skirtinguose universitetuose;
- Laisvą asmenų judėjimą užtikrinantis išsilavinimo pažymėjimų išdavimas;
- Kompetencijų, leidžiančių prisitaikyti prie besikeičiančios darbo rinkos, formavimas.

Nuo 2019 m. rugsėjo mėnesio Europos Komisijos sprendimu Klaipėdos universitetas kartu su kitais penkiais Europos universitetais kuria aljansą EU-CONECUS (European University for Smart Urban Coastal Sustainability, liet. Europos universitetas išmanių pakrančių miestų tvariai plėtrai), kurio veiklos apima keturių mokslo institutų steigimą, jungtines tarptautines trijų pakopų studijas, fizinį ir virtualų akademinės bendruomenės judumą ir tinklaveiką, inovacijų kūrimą, komunikaciją ir bendradarbiavimą su verslo, pramonės ir socialiniais partneriais bei plačiąja visuomene, virtualaus universiteto miestelio kūrimą, sporto ir kultūros renginių organizavimą.

VISUOMENINIAI VEIKLOS INTERESAI

- Universitetas siekia prisidėti prie regiono specializacijos formavimo (si) ir ekonominės pažangos, tampant regiono specializacijai aktualių mokslo žinių centru (Lietuvos regioninės politikos baltoji knyga darniai ir tvariai plėtrai 2017–2030).

- Universitetas siekia prisidėti prie Lietuvos pažangos strategijos 2030 įgyvendinimo, kuriant sumanią visuomenę, sumanią ekonomiką ir sumanų valdymą. Prisdėsime prie visuomenės gerovės, piliečių orumo ir nacionalinio saugumo stiprinimo, ugdydami kultūrinį regiono potencialą, plėtodami jo žmonių tapatumą, puoselėdami vertybes, reaguodami į aktualias vietas bendruomenių problemas ir atliepdami jų poreikius. (Lietuvos pažangos strategija LIETUVA 2030).

- Universitetas mokslo vadybą sieja su Lietuvos ir Europos mokslo bei inovacijų politika, seka šios politikos kryptimis ir uždaviniais, kurie yra būtini siekiant valstybės ir Europos Sąjungos pažangios raidos (Lietuvos mokslo ir inovacijų politikos kaitos gairės, 2016; Europos Sąjungos mokslo ir inovacijų strategija, 2015).

- KU mokslininkų tikslas yra vykdyti aukšto lygio fundamentinius ir taikomuosius tyrimus, padėsiančius sėkmingai integruotis į Europos mokslo ir tyrimų erdvę (angl. European Research Area, ERA), aktyviai dalyvauti mokslinių tyrimų paramos programose, kurios skatina vystyti žinių ekonomiką, kurti išmanesnę, tvaresnę ir įtraukesnę visuomenę.

- Išnaudoti galimybes rengti daugiau mokslo daktarų, dirbančių pramonės skaitmeninimo srityje; peržiūrėti ir atnaujinti studijų programas, susijusias su pramonės skaitmeninimu, suteikti daugiau galimybių mokytis visą gyvenimą, vystyti neformalų švietimą (Lietuvos pramonės skaitmeninimo kelrodis 2019–2030).

- KU siekia prisidėti prie Jungtinių Tautų paskelbtų darnaus vystymosi tikslų įgyvendinimo, organizuodamas visa apimančią ir lygiavertę kokybišką švietimą bei visą gyvenimą trunkantį mokymąsi, kuris įgalina taikias visuomenės darniam vystymuisi, užtikrinti prieigą prie teisingumo visiems ir sukurti efektyvias, atskaitingas visų lygių institucijas; skatina tvarų, visa apimančią ir darnų ekonominį augimą. Universitetas siekia kurti atviras žinias ir inovacijas, kurios prisidėtų mažinant nelygybę valstybėse ir tarp valstybių; darant miestus ir žmonių apgyventas vietoves saugias, atsparias ir darnias; užtikrinant darnaus vartojimo ir gamybos modelius. Kurti mokslo žinias, kurios įgalintų imtis skubių kovos su klimato kaita ir jos padariniais veiksmų; išsaugant ir darniam vystymui naudojant vandenynų ir jūrų išteklius; saugant ir atkuriant skatinti darnų žemės ekosistemų naudojimą, sustabdyti bioįvairovės praradimą (Darnaus vystymosi darbotvarkė 2030, JT).

- Universitetas sieks prisidėti prie Europos žaliąjo kurso siekio paversti Europą pirmuoju neutralaus poveikio klimatui žemynu, kuriame iki 2050 m. nebebūtų išmetama grynojo šiltnamio efektą sukeliančių dujų kiekio; ekonomikos augimas būtų atsietas nuo išteklių naudojimo ir nebūtų nuošalyje paliktas nė vienas žmogus ir nė viena vietovė; būtų kuriamos alternatyvių, švaresnių energijos išteklių galimybės; tvaresnių ir ekologiškesnių gamybos ciklų užtikrinimo būdai; užtikrinamas energijos vartojimo efektyvumas pastatuose; plėtojamas švaresnis, pigesnis ir sveikesnis privatus ir viešasis transportas; atkurta biologinė įvairovė ir sumažinta tarša; skatinamas veiksmingas išteklių naudojimas pereinant prie švarios žiedinės ekonomikos; kuriamos greito ir veiksmingo taršos mažinimo priemonės.

- KU sieks užtikrinti lygias galimybes ir palankią aplinką visiems darbuotojams, nepaisant lyties, amžiaus, kilmės, negalios ir kitų asmens savybių. Vadovaujantis LR Lygių galimybių įstatymu, įgyvendinsime lygias galimybes visose su darbo santykiais susijusiose srityse: priimdami į darbą, mokėdami darbo užmokestį, sudarydami sąlygas profesiniam tobulėjimui, nustatydami darbo trukmę, pritaikydami darbo vietas žmonėms su negalia ir pan.; sieksime užtikrinti, kad darbuotojai nepatirtų priekabiavimo ir seksualinio priekabiavimo, sudarysime sąlygas dirbti pagal lankstų darbo grafiką.

- Vystant studijų sistemą, bus siekiama kurti sinergiją tarp nacionalinių, regioninių ir Europos Sąjungos iniciatyvų, profesinių asociacijų, švietimo ir verslo partnerysčių. Tai stiprins mokymosi visą gyvenimą motyvaciją, plėš įvairias formaliojo ir neformaliojo mokymo studijų formas, padės kurti ir plėtoti savaiminio mokymosi vertinimo ir pripažinimo sistemą nacionaliniu bei tarptautiniu lygmenimis.

IŠŠŪKIAI AMBICIJOS VERTYBĖS

IŠŠŪKIAI

Globalizacija

Skaitmeninė transformacija

Klimato kaita ir piliečių sveikatos, gerovės bei saugumo užtikrinimas

Globalizacija. Globalizacijos poveikio neigiamos pasekmės stipriausiai jaučiamos tokiose srityse kaip švietimas ir tokiose vietose kaip regionas. Žinių kūrimas tampa stipriai orientuotas į efektyvumo kriterijus, kuriuos įgyvendinti visa apimtimi gali tie universitetai, kurie įtraukti į plačią tinklaveiką. Mokslo ir studijų veiklai iššūkių kelia protų nutekėjimas, socialinės ir ekonominės atskirties didėjimas, ko akivaizdoje universiteto vaidmuo yra būti jautriam aktualioms vietos bendruomenių problemoms ir atliepti jų poreikius; prisidėti prie vietos tapatybės stiprinimo, didinti pasitikėjimą vietos kultūros galimybėmis.

Skaitmeninė transformacija. Šiandieninėje globalioje aukštojo mokslo rinkoje skaitmeninė transformacija daro įtaką universitetų veiklos modeliams, skatina skaitmeninę kultūrą kaip inovacijų ir verslumo priemonę, atveria papildomas „trečiosios misijos“ galimybes bendradarbiauti ir keistis žiniomis atviro mokslo principais, kurti vertę universitetui ir visuomenei, siekti socialinės, kultūrinės bei ekonominės plėtros.

Klimato kaita ir piliečių sveikatos, gerovės bei saugumo užtikrinimas. Sprendžiant klimato kaitos problemas, reikia kompleksinių pastangų, apimančių atsakingai išteklius naudojančią ekonomiką ir gyventojų pilietiškumą, kai jų įsitraukimo, aktyvaus domėjimosi pagrindu priimami palankesni tvarios miestų plėtros sprendimai, racionaliau sprendžiami susisiekimo, energijos tiekimo ir vartojimo, vandens valymo, atliekų surinkimo ir apdorojimo klausimai, kuriamos viešos erdvės sveikai gyvensenai, sportui ir kultūrai.

AMBICIJOS

Tvarus universitetas

Išmanusis KU miestelis

Mėlynosios ekonomikos žinių lyderyste grįsta regiono inovacijų ekosistema



Tvarus universitetas reiškia didesnę rūpinimąsi visuomenės ateitimi ir lygybės bei teisingumo principais. Tai didesnis asmeninis kiekvieno įsipareigojimas dalyvauti sprendžiant visuomenės ir aplinkosaugos problemas. Universitetas sieks parengti jaunus žmones, suvokiančius ir taikančius tvarumo principus profesinės veiklos praktikoje ir savo kasdienėje veikloje, suprantančius socialinės atsakomybės šiuolaikinėje ekonomikoje svarbą. Universitetas sieks tvaraus finansų ir žmogiškųjų bei infrastruktūros išteklių valdymo, kryptingai puoselės darnaus vystymosi ir atsakomybės Universiteto bendruomenėje kultūrą.

Išmanusis KU miestelis sujungs Klaipėdos universitetą ir partnerių universitetus virtualioje EU-CONEXUS erdvėje. Ši debesų technologijomis grindžiama internetinė aplinka apims penkias skirtingas platformas. Virtualios erdvės dalyviai – tai studentai, dėstytojai ir mokslininkai, administratoriai, alumnai (absolventai) ir socialiniai partneriai, jos sudedamosios dalys – virtualioji biblioteka, Universiteto ir pramonės platforma, alumnų tinklas, mentorystės platforma. Minėtų platformų visuma sukurs dalyviams virtualias darbo erdves, aprūpins juos visais reikalingais išteklių ir moderniomis komunikacijos priemonėmis.

Mėlynosios ekonomikos žinių lyderyste grįsta regiono inovacijų ekosistema. Tai ekosistema, integruojanti mokslinius tyrimus, MTEPI ir naujas tarptautines švietimo iniciatyvas, įskaitant mokymąsi visą gyvenimą. Pakrantės tampa aktuali ir unikali terpe, kurioje sparčiai augsiantys jūriniai ir kranto verslai (jūrinė energetika, pakrančių turizmas, biotechnologijos, jūrinis transportas bei uostai) reikalauja specifinių akademinų žinių ir gebėjimų derinti bei pagrįsti tvarų ekonominį augimą.

VERTYBĖS

Atsakomybė

Kūrybiškumas

Atvirumas

Laisvė

Dialogas

Atsakomybė. Organizacijos ir visuomenės interesų darnos užtikrinimas grindžiamas socialinės atsakomybės principais, kurie apima ne tik visuomenės, bet ir gamtos dimensijas. Kuriamos žinias, kurios prisideda prie socialinės atsakomybės puoselėjimo, žmogaus veiklos poveikio ekosistemoms supratimo. Socialinė atsakomybė suprantama kaip siekis viršyti formalius lūkesčius, investuojant į žmogiškąjį kapitalą, aplinką ir santykius su suinteresuotomis grupėmis.

Kūrybiškumas. Kiekvienas asmuo skatinamas puoselėti unikalias savo kūrybiškumo galias, kurios leidžia tobulėti profesiskai, ugdo akademinį meistriškumą ir prisideda prie visuomenės gerovės.

Atvirumas. Skatinamos naujų galimybių išvalgos, kurios padeda tinkamai reaguoti į aplinkos pokyčius ir prisideda prie vystymo, grindžiamo įvairove ir tolerancija. Atvirumas lygioms galimybėms ir įvairovei.

Laisvė. Universitete puoselėjama minties ir idėjų raiškos laisvė, kuri padeda užtikrinti nepriklausomo ir nesuinteresuoto pažinimo puoselėjimą. Kiekvienas bendruomenės narys turi teisę turėti savo įsitikinimus ir juos laisvai reikšti, siekdamas dermės su akademinėje atsakomybėje ir sąžiningumo principais.

Dialogas. Kiekvienas bendruomenės narys yra gerbiamas ir išklausomas, vertinamas jo pastangos puoselėti solidarumą. Skatinami dialogai, apimantys skirtingas kartas ir kultūras, akademinės tradicijos ir pokyčių dimensijos.

STRATEGINIAI PRIORITETAI IR KRYPTYS

STRATEGINIAI PRIORITETAI

Kūrybingas žmogus

STRATEGINĖS KRYPTYS

- Mokslo ir studijų sinergijos bei kokybės gerinimas
- Švietimo inovacijų diegimas kūrybiškumui ir lyderystei (savarankiškumui) ugdyti
- Mokymosi visą gyvenimą galimybių užtikrinimas
- Talentų pritraukimo ir ugdymo centras

Vertė regionui

- Atviros mokslo žinios ir skaitmenizacija regiono plėtrai
- Pakrantės regiono inovacijų ekosistemos plėtojimas efektyviam verslo, studijų ir mokslo bendradarbiavimui
- Mėlynosios ekonomikos žinių lyderis regione ir tvaraus urbanizuotų pakrančių vystymo Europos kompetencijos centras
- Mokslo žinios regiono gyventojų tapatybei stiprinti ir jo patrauklumui didinti

Bendruomenės gerovė

- Motyvuojantis kurti universitetas, vykdamas lygių galimybių ir įvairovės užtikrinimo politiką
- Inovatyvios sistemos asmens ir bendruomenės sociokultūriniais poreikiams
- Bendruomenės narių įtraukimo į kombinuotas ir tarpdisciplinines veiklas skatinimas ir palaikymas, puoselėjant asmeninę ir kolektyvinę pažangą
- Atviros prieigos infrastruktūros išvystymas

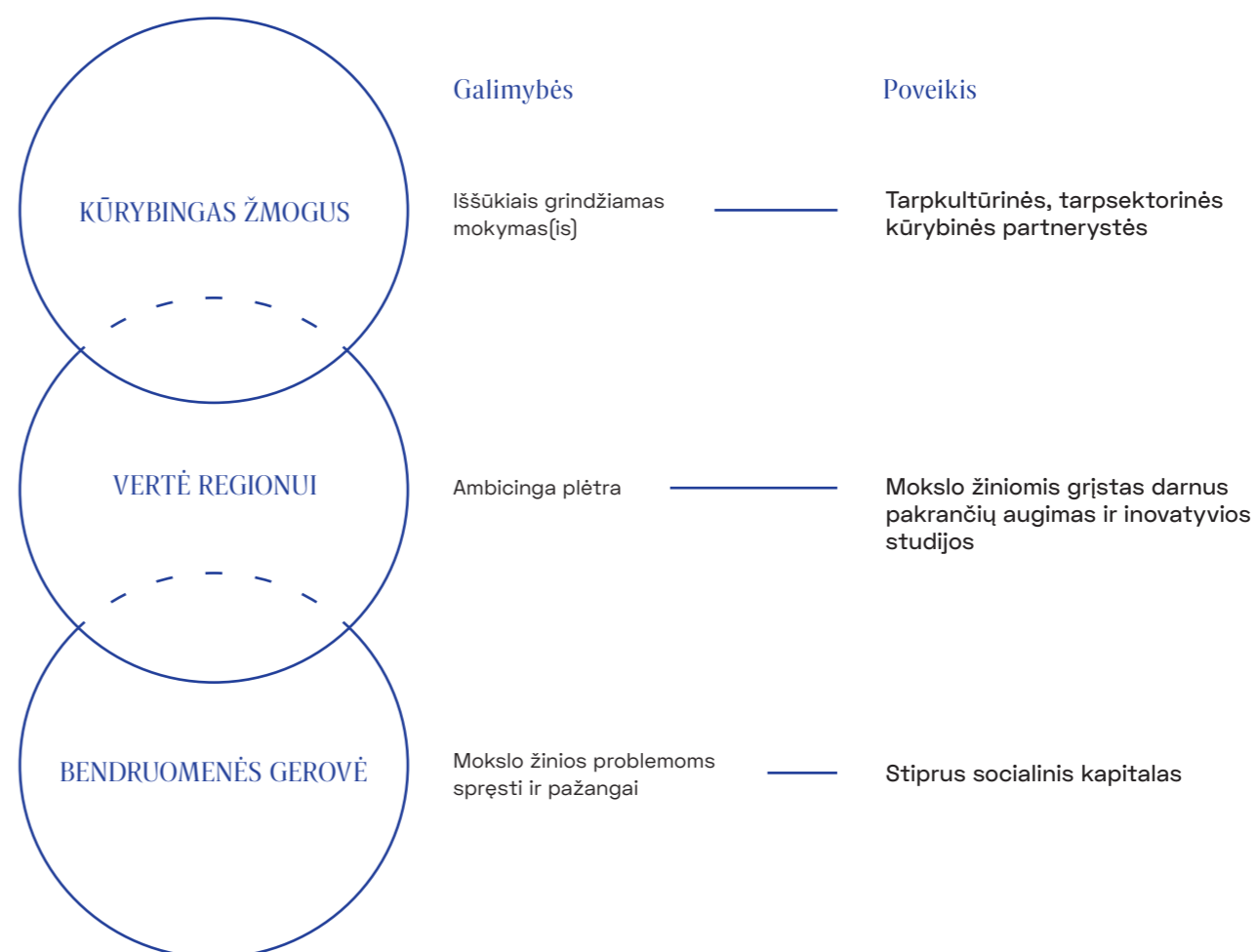
MISIJA

Svarbiausia darnią socialinę, kultūrinę ir ekonominę regiono pažangą skatinanti institucija, kurios veikla skirta kūrybingoms asmenybėms ugdyti ir visuomenės gerovei kurti.

VIZIJA

Ateičiai kuriantis universitetas su pripažintais tarptautiniais mokslo ir studijų pasiekimais ir Baltijos jūros regiono gerovei reikšmingomis inovacijomis.

STRATEGINĖS PLĖTROS KELIARODĖ



STIPRYBĖS. SILPNYBĖS. GALIMYBĖS. GRĖSMĖS

KŪRYBINGAS ŽMOGUS

STIPRYBĖS

Vidiniai aplinkos veiksniai

- Sukurta moderni jūros mokslų tyrimų bazė, pritaikoma ir studijų procese
- Studentų mobilumo ir praktinės patirties augimas
- Įgyvendintas užsienio studentų skaičiaus augimas, numatytas KU 2012–2020 m. plėtros plane

GALIMYBĖS

Išoriniai aplinkos veiksniai

- Modernios technologijos inovatyvioms sudijoms
- Tarptautinių studijų poreikio ir programų augimas
- Studijų prieinamumas

SILPNYBĖS

Iš dalies įgyvendinti KU 2012–2020 m. plėtros plane numatyti tikslai: Universiteto elektroninio ir nuotolinio mokymo[si] plėtros strategija, studentų praktikų organizavimo modelis šalies pramonės įmonėse, aukštųjų mokyklų studentų ugdymo karjerai ir karjeros stebėsenos modelių plėtotė ir įdiegimas; mokslo daktarų rengimas technologijos ir sveikatos mokslų srityje.

GRĖSMĖS

- Mažėjantis moksleivių skaičius regione
- Menka technologijų studijų paklausa
- Nepakankamas valstybės dėmesys ir mažas specialistų telkimo podoktorantūroje finansavimas
- Mažėjantis magistrantūros studijų valstybės finansavimas

VERTĖ REGIONUI

STIPRYBĖS

Vidiniai aplinkos veiksniai

Visiškai įgyvendinta Integruoto mokslo, studijų ir verslo centro (slėnio) Lietuvos jūrinio sektoriaus plėtrai programa, numatyta KU 2012–2020 m. plėtros plane

GALIMYBĖS

Išoriniai aplinkos veiksniai

- Europos universitetų jungtiniai mokslo institutai ir jų infrastruktūra
- Augantis verslo poreikis kurti aukštos pridėtinės vertės produktus ir technologijas
- Regiono ekonominės ir kultūros specializacijos žinių centras
- Industrinės doktorantūros plėtra
- Efektyvios MTEPI paslaugų verslui administravimo sistemos sukūrimas

SILPNYBĖS

Intelektinės nuosavybės valdymo patirties stoka

GRĖSMĖS

- Jūrinio sektoriaus pramonė nėra sumaniosios specializacijos dalis
- Mažas skaičius įmonių, vykdančių MTEPI, regione

BENDRUOMENĖS GEROVĖ

STIPRYBĖS

Vidiniai aplinkos veiksniai

- Sukurta motyvaciją skatinanti darbo užmokesčio sistema
- Sėkmingai įgyvendintas projektas „Kokybės vadybos sistemos sukūrimas ir įdiegimas Klaipėdos universitete“, numatytas KU 2012–2020 m. plėtros plane. Užtikrintas projekto tęstinumas
- Pastatyti studentų ir vizituojančių dėstytojų namai (bendrabutis), numatyti KU 2012–2020 m. plėtros plane

GALIMYBĖS

Išoriniai aplinkos veiksniai

- Patrauklaus darbdavio įvaizdis
- Administravimas, pasitelkiant modernius IT sprendimus

SILPNYBĖS

- Nuoseklumo stoka įgyvendinant ilgalaikę IT plėtros Universitete strategiją, numatytą KU 2012–2020 m. plėtros plane
- Ne visa apimtimi įgyvendintas KU humanitarinių ir socialinių mokslų ir menų studijų IT infrastruktūros, bazinės įrangos atnaujinimas, numatytas KU 2012–2020 m. plėtros plane

GRĖSMĖS

Universitete dirbančio personalo darbo užmokesčio didinimo valstybinės politikos nebuvimas

POLITINIAI VEIKSNIAI

STIPRYBĖS

Vidiniai aplinkos veiksniai

Sėkmingai įgyvendintas KU optimizavimo 2018–2019 m. planas

GALIMYBĖS

Išoriniai aplinkos veiksniai

- Universiteto administravimo modelio pertvarkos, veiklos optimizavimo sprendimai
- Regiono vystymui palankūs politiniai sprendimai
- Strategija KLAIPĖDA 2030
- EK parama Europos universitetų transformacijai

SILPNYBĖS

Universiteto darbuotojų dalyvavimas ES, valstybinių institucijų darbo ir projektinėse grupėse

GRĖSMĖS

Iš dalies įgyvendinta KU 2012–2020 m. infrastruktūros plėtra

SOCIALINIAI IR EKONOMINIAI VEIKSNIAI

STIPRYBĖS

Vidiniai aplinkos veiksniai

- Diversifikuoti universiteto pajamų šaltiniai
- Kultūrinis poveikis Klaipėdai ir platesniam regionui
- Ilgametė partnerystė su verslo ir socialiniais partneriais

GALIMYBĖS

Išoriniai aplinkos veiksniai

- Palanki geografinė padėtis specializuotoms žinioms ir studijoms vystyti
- Stipendijų fondo socialiai jautrių šeimų vaikams remti plėtra, motyvuojant socialinius ir verslo partnerius

SILPNYBĖS

Rizikų valdymas

GRĖSMĖS

- Staigus ekonomikos nuosmukis, recesija
- Ekonominė krizė dėl COVID-19

VEIKLOS TIKSLŲ IR PRIEMONIŲ PLANAS

KŪRYBINGAS ŽMOGUS

Strateginė kryptis **Mokslo ir studijų sinergijos bei kokybės gerinimas**

Tikslai	Priemonės	Igyvendinimo kriterijai
Stiprinti besimokančiosios (akademinės) bendruomenės ryšius su praktika	Living Labs koncepcijos taikymas studijų programose, visų pakopų studentų įtraukimas į projektinę mokslo veiklą ir / arba partnerystę su verslu ir pramone	Penkių arba daugiau Living Labs laboratorijų įkūrimas Absolventų įsidarbinimas pagal įgytą specialybę (80 proc. ir daugiau) Bendradarbiaujant su verslu ir pramone parengtų disertacijų skaičius (200 proc. ir daugiau) Įsteigtos universitetinės klasės gimnazijose ir universitetinė gimnazija Visi baigiamieji darbai parengti bendradarbiaujant su verslo / pramonės įmonėmis, socialiniais partneriais arba dalyvaujant mokslo projektuose Laipsnio studentų skaičiaus augimas (200 proc. ir daugiau), iš jų 60 proc. ir daugiau sudarytų magistrantūros studijas tęsiantys studentai

Didinti studijų prieinamumą	Socialinės stipendijos, individualios studijų programos, neformalaus mokymosi pasiekimų (portfolio) pripažinimas, nuotolinio mokymo priemonių taikymas	Laipsnio studentų skaičiaus augimas (200 proc. ir daugiau), iš jų 60 proc. ir daugiau sudarytų magistrantūros studijas tęsiantys studentai
Stiprinti mokslinės veiklos sklaidą ir pridėtinę vertę	Mokslo rezultatų publikavimo atviros prieigos ir aukšto lygio tarptautiniuose leidiniuose paramos didinimas, mokslo žinių perdavimo skatinimas	Mokslo publikacijų atviros prieigos šaltiniuose skaičius (daugiau kaip 500 proc.) MTEP projektų su verslu, pramone ir socialiniais partneriais augimas (daugiau kaip 500 proc.) Publikacijų cituojamumo augimas (daugiau kaip 200 proc.)

Strateginė kryptis **Švietimo inovacijų diegimas kūrybiškumui ir lyderystei ugdyti**

Tikslai	Priemonės	Igyvendinimo kriterijai
Vystyti nuotolines studijas, kombinuoto mokymo(si) formų įvairovę, didinti studijų individualizavimo galimybę	„Mokymosi lango“ koncepcijos diegimas; dvigubo diplomo studijų programų skaičiaus didinimas: Europos universitetų partnerystės galimybių išnaudojimas studijų srityje Virtualios mokslo, studijų ir darbo aplinkos plėtra Kombinuotų studijų plėtra išnaudojant skaitmeninių priemonių galimybes Inovatyvaus mokytojų rengimo ir kvalifikacijos kėlimo centras regione	Reikšmingą tarptautinį pripažinimą (akreditacija ir / ar reitingai) turinčios KU programos užsienio kalba (50 proc. ir daugiau), iš kurių daugiau kaip 30 proc. yra dvigubo diplomo studijų programos Studentų ir dėstytojų judumas (50 proc. ir daugiau) Nuotolinių studijų augimas (daugiau kaip 50 proc.) Virtualaus mokymosi priemonių naudojimas: ne mažiau kaip 50 proc. studijų programos Parengtų ir keliančių kvalifikaciją pedagogų skaičius

Strateginė kryptis **Mokymosi visą gyvenimą galimybių užtikrinimas**

Tikslai	Priemonės	Igyvendinimo kriterijai
Didinti aukštojo mokslo paslaugų prieinamumą, taikant kvalifikacijos kėlimo ir perkvalifikavimo programas, įtraukiant įvairaus amžiaus, įvairios ekonominės ir socialinės padėties grupes	Neformalaus švietimo programos Sutrumpintos, papildomos ir iššęstinės studijos Institucinis podoktorantūros studijų modelis ir finansavimas	Studijų prieinamumo didėjimas per neformalaus švietimo programų dalyvių skaičiaus didėjimą (200 proc. ir daugiau) sutrumpintų, papildomų ir iššęstinių studijų studentų skaičiaus didėjimą (200 proc. ir daugiau) Išaugęs specialių programų KU alumnų skaičius (daugiau kaip 200 proc.) Augantis podoktorantūros studentų skaičius (daugiau kaip 200 proc.)

VERTĖ REGIONUI

Strateginė kryptis Atviros mokslo žinios ir skaitmenizacija regiono plėtrai

Pakrantės regiono inovacijų ekosistemos plėtojimas efektyviam verslo, studijų ir mokslo bendradarbiavimui

Tikslai	Priemonės	Igyvendinimo kriterijai
Skatinti mokslo žinių prieigą verslo, studijų ir mokslo bendradarbiavimui, inovacijų kūrimui, diegimui ir plėtojimui	<p>Sukurti efektyvų intelektualinės nuosavybės ir žinių perdavimo valdymo modelį</p> <p>Sukurti ir įgyvendinti verslo, studijų ir mokslo bendradarbiavimo modelį regione, adaptuojant geriausią Europos praktiką ir pasitelkiant tarptautinius partnerius</p> <p>Atvira mokslo duomenų bazė Europos tvaraus urbanizuotų pakrančių vystymo iniciatyvoms</p>	<p>Išaugusi sutarčių su ūkio subjektais vertė (daugiau kaip 200 proc.)</p> <p>Sukurta mokslo infrastruktūros ir paslaugų duomenų bazė Europos pakrančių regionų verslams</p> <p>Bendrų projektų tarp regiono verslo, Universiteto studijų ir mokslo skaičius (daugiau kaip 50 proc.)</p> <p>Idėjų banko platforma inovatyvių sprendimų sklaidai skatinti</p> <p>Mėlynosios ekonomikos sektoriams skirtų tarptautinių mokslo publikacijų skaičius (200 proc. ir daugiau)</p> <p>Sukurtų / įdiegtų inovatyvių sprendimų regiono verslams ir viešajam sektoriui skaičius (10 kartų daugiau per 5 arba 10 metų)</p>

Strateginė kryptis Mėlynosios ekonomikos žinių lyderis regione ir tvaraus urbanizuotų pakrančių vystymo Europos kompetencijos centras

Tikslai	Priemonės	Igyvendinimo kriterijai
Skatinti naujausių mokslo žinių perdavimą mėlynosios ekonomikos sektoriams ir stiprinti tvarų regiono vystymąsi	<p>Mėlynojo augimo talentų akademijos įtvirtinimas regione ir žinių perdavimas inovatyviems mėlynosios ekonomikos verslams kurti</p> <p>Europos tvaraus urbanizuotų pakrančių vystymo universiteto sukūrimas</p> <p>Europos pakrančių aplinkos tyrimų ir bioįvairovės instituto įsteigimas ir koordinavimas</p>	<p>Talentų akademijos absolventų skaičius (daugiau kaip 100)</p> <p>Europos tvaraus urbanizuotų pakrančių vystymo universiteto inicijuotų projektų / paslaugų skaičius regione</p> <p>Europos pakrančių aplinkos tyrimų ir bioįvairovės instituto inicijuotų projektų / paslaugų ir publikacijų skaičius</p>

Strateginė kryptis Mokslo žinios regiono gyventojų tapatybei stiprinti ir jo patrauklumui didinti

Tikslai	Priemonės	Igyvendinimo kriterijai
Siekti mokslo žinių pritaikomumo vystant kultūros strategiją mieste ir regione	<p>Vystyti nuoseklius, sistemingus bendruomenės kultūrinių poreikių tyrimus, kurie sudarytų prielaidas kryptingai, sociologinių tyrimų duomenimis paremtai ir į pokyčius orientuotai kultūros politikai formuoti, jos įgyvendinimo stebėsenai vykdyti</p> <p>Prisidėti prie kultūrinių kompetencijų ugdymo modelio vystymo, svetingumo paslaugų menininkams ir kūrėjams paketo sukūrimo mieste</p> <p>Universiteto visuomeninio aktyvumo didinimas, Universiteto paveldo viešo prieinamumo didinimas</p>	<p>Tyrimų skaičius</p> <p>Paslaugų skaičius</p> <p>Regiono kultūrai ir istorijai skirtų renginių ir kitų informavimo priemonių sklaida (pvz., įtrauktų gyventojų skaičius daugiau kaip 5 kartus didesnis)</p>



BENDRUOMENĖS GEROVĖ

Strateginė kryptis **Inovatyvios sistemos asmens ir bendruomenės sociokultūriniais poreikiams**

Tikslai	Priemonės	Igyvendinimo kriterijai
Akademinės bendruomenės poreikiais grįstos politikos formavimas	Universiteto darbuotojų dalyvavimas ES, valstybinių institucijų darbo ir projektinėse grupėse	Dalyvavimo darbo grupėse skaičius
Savanorystės platformos sukūrimas	Bendradarbiauti su Trečiojo amžiaus universitetu ir Klaipėdos miesto jaunimo bei socialinės veiklos organizacijomis, siekiant rengti ir pritraukti savanorių	Savanorystės sėkmės istorijos
Asmens ir bendruomenės sveikatos priežiūros inovacijos	Sveikatos tausojimo ir stiprinimo politikos gairių įgyvendinimo priemonių plano Klaipėdos regionui projektas	Sveikatos stiprinimo modelio sukūrimas ir vystymas Vakarų Lietuvos regione
Elektroninio administravimo ir finansų valdymo tobulinimas	Elektroninių paslaugų integracija ir plėtra	Dokumentų valdymo sistemos ir biudžeto integralumas
	Biudžeto sudarymo modelio tobulinimas, įtraukiant priemones, susijusias su studijų programų būtinųjų finansinių išlaidų nustatymu, investicijų į mokslinius tyrimus ir jų gražos apskaita	Užtikrinta asmens duomenų apsauga

Strateginė kryptis **Motyvuojantis kurti Universitetas, vykdamas lygių galimybių ir įvairovės užtikrinimo politiką**

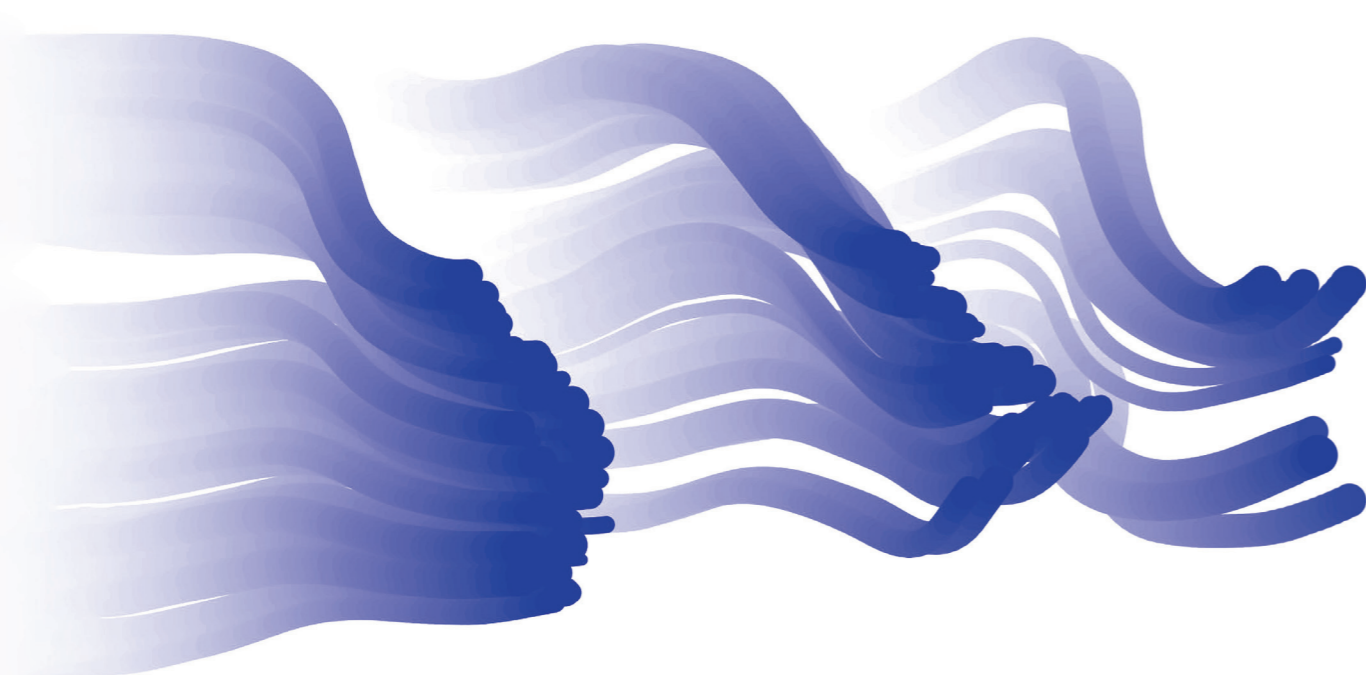
Tikslai	Priemonės	Igyvendinimo kriterijai
Universiteto bendruomenės narių individualios, socialinės ir kultūrinės įvairovės puoselėjimas	Įveikinti JTI ir JTGMF gerą patirtį, vykdamas Lyčių lygybės Horizon 2020 projektą	Aukštas išorinis lygių galimybių vertinimas

Strateginė kryptis **Vystyti tvarią ir atvirą infrastruktūrą**

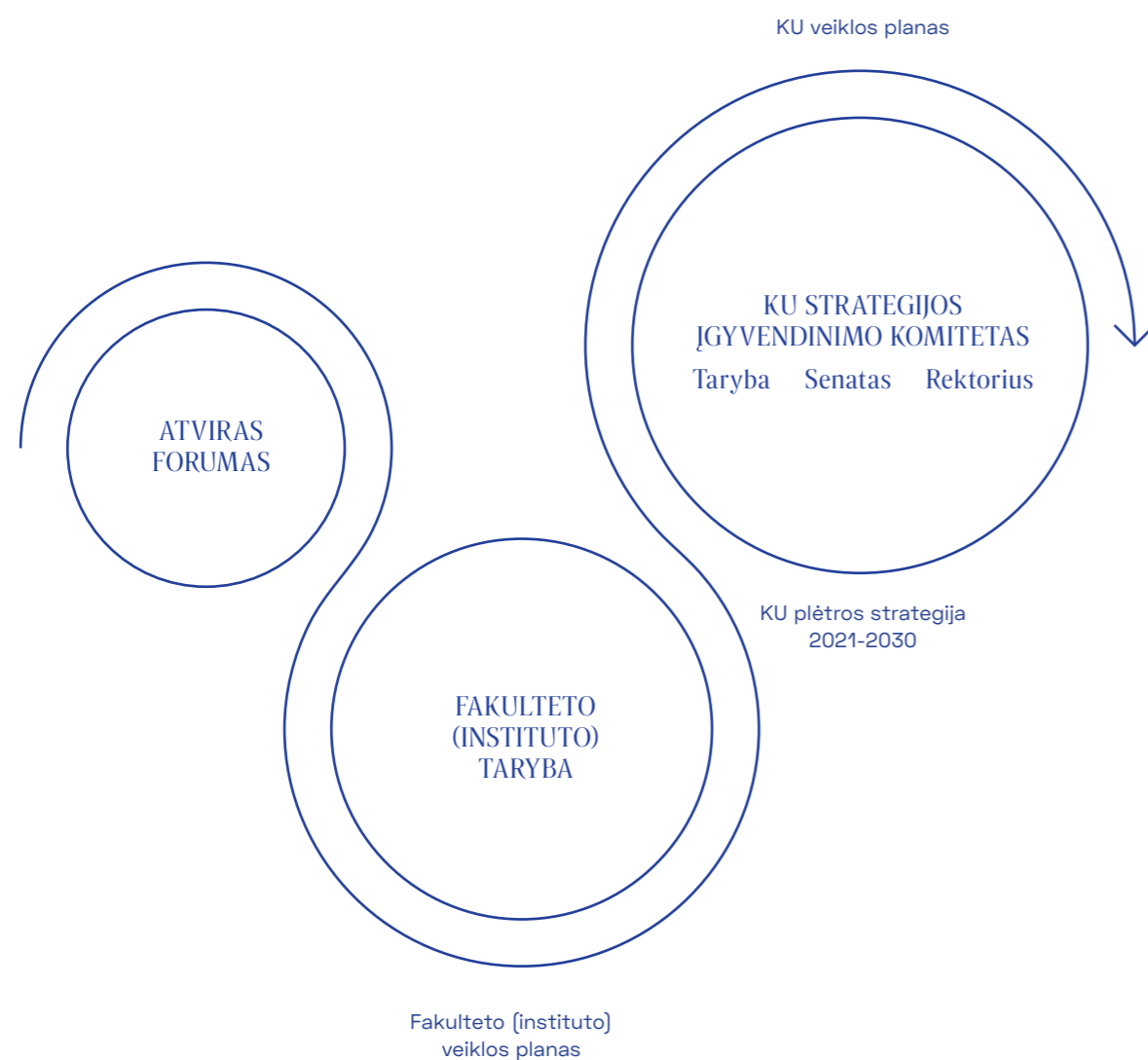
Tikslai	Priemonės	Igyvendinimo kriterijai
Sveikatai palankios ir saugios aplinkos sukūrimas	Psichologinės pagalbos akademinėi bendruomenei plėtra Ergonomiškos ir sveikatai saugios mokymosi ir darbo aplinkos sukūrimas	Psichologinės ir sielovados konsultacijos
Atviros prieigos infrastruktūros plėtra	Partnerystės pagrindais atliepiami skirtingų bendruomenių poreikiai	Suorganizuoti mokymai ir įsigytos priemonės
Mokslo ir studijų infrastruktūros plėtra		Pastatyti ir įsteigti sveikatingumo centras, medijų centras, STEAM centras, modernizuota botanikos sodo infrastruktūra
		Pastatytas naujas technologijos ir inžinerijos studijų ir laboratorijų kompleksas

Strateginė kryptis **Bendruomenės narių įtraukimo į kombinuotas ir tarpdisciplines veiklas skatinimas ir palaikymas, puoselėjant asmeninę ir kolektyvinę pažangą**

Tikslai	Priemonės	Igyvendinimo kriterijai
Sudaryti sąlygas tęstiniam profesiniam augimui ir gyvenimo karjerai	Kvalifikacijos kėlimo akademinėje srityje programos Kvalifikacijos kėlimo praktikoje pagal profesinę sritį programos Tarpdisciplininės akademinė darbuotojų ir studentų bendradarbiavimo programos	Dalyvaujančių programose KU alumnų skaičius Atvirų kursų ir jų dalyvių skaičius Kvalifikacijos ir neformalaus švietimo kursų ir jų dalyvių skaičius



STRATEGIJOS ĮGYVENDINIMO ORGANIZAVIMAS



KU Taryba, įvertinusi Senato siūlymus, tvirtina Universiteto viziją ir misiją, tvirtina Rektorius pateiktą Universiteto strateginį veiklos planą. KU Senatas svarsto ir teikia siūlymus Tarybai dėl Universiteto vizijos ir misijos, strateginio veiklos plano.

Plėtros strategijos įgyvendinimą užtikrina Rektorius. Rektorius, vadovaudamas Universitetui ir organizuodamas jo veiklą, kartu su Strategijos įgyvendinimo komitetu, Atviru forumu ir visa KU bendruomene užtikrina Plėtros strategijos įgyvendinimą. Informacija apie Plėtros strategijos įgyvendinimo pažangą pateikiama metinėje Universiteto ir padalinių veiklos ataskaitoje. Pasikeitus išorinėms Universiteto veiklą veikiančioms aplinkybėms ar vidiniams Universiteto poreikiams, Plėtros strategija gali būti peržiūrima ir tikslinama vieną kartą per metus. Plėtros strategijos patikslinimus Rektorius teikia svarstyti KU Senatui ir tvirtinti KU Tarybai.

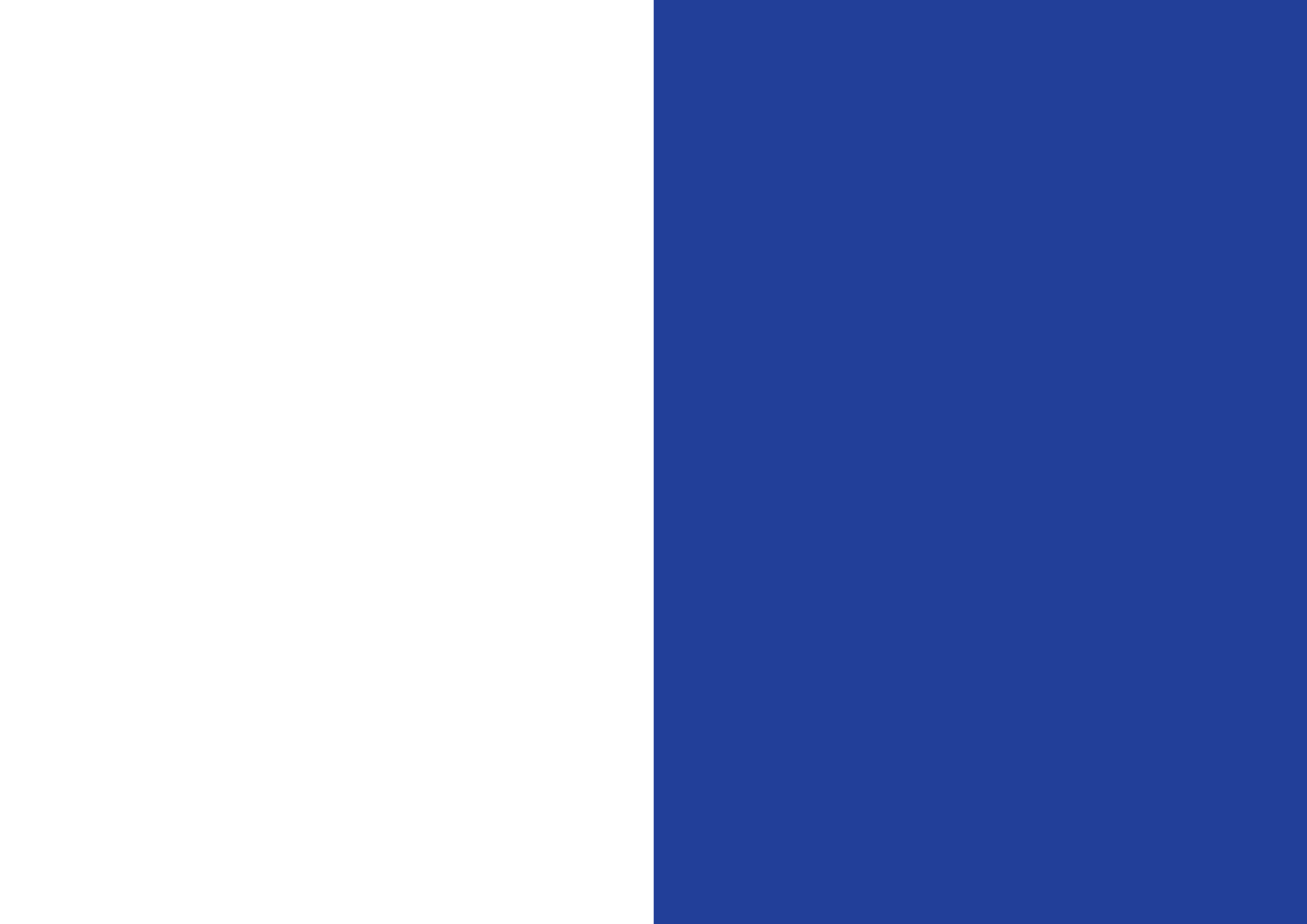
Strategijos įgyvendinimo komitetas (toliau Komitetas) yra pavaldus Rektoriui, rengia penkerių metų KU plėtros planą ir pažangos rodiklius, atlieka kasmetinę Strategijos įgyvendinimo rezultatų priežiūrą, vykdo kasmetinių rodiklių stebėseną.


Atviras forumas (toliau Forumas) skirtas KU bendruomenei, KU partneriams ir visuomenei aktyviau įtraukti į nuolatinę konstruktyvią ir geranorišką diskusiją apie Universiteto plėtros procesus. Forumas bendrai diskutacijai ir idėjų sklaidai suburs akademikus, verslininkus, kultūros atstovus iš

Klaipėdos miesto ir regiono. Forumo renginiai organizuojami pagal poreikį, bet ne rečiau kaip vieną kartą per metus. Forumas siūlymus teikia Komitetui.

Plėtros strategijai įgyvendinti rengiamas penkerių metų KU veiklos planas ir atitinkamai Universiteto studijų ir (ar) mokslo padalinių strateginiai penkerių metų veiklos planai. Akademinių padalinių sprendimu gali būti rengiami kasmetiniai veiklos planai. Fakultetų (institūtų) rengiami penkerių ir metiniai veiklos planai turi derėti su KU strategija ir KU veiklos planu.

Akademinis reguliamas apibendrina Klaipėdos universitete vykdomų studijų, mokslinių tyrimų (meninės veiklos) bei eksperimentinės (socialinės, kultūrinės) plėtros organizavimo ir jų finansavimo bendruosius principus bei vidinę jų kokybės užtikrinimo sistemą, kvalifikacijų, kvalifikacinių laipsnių, mokslo (meno) daktaro laipsnių įgijimo Universitete tvarką. Reguliaramas kuriamas pagal galiojančius Universiteto teisės aktus, įtvirtinančius mokslo veiklos ir studijų programų rengimo bei įgyvendinimo vadybos nuostatas ir reguliuojančius kitus su mokslo veikla ir studijomis Universitete susijusius principus. Jis išdėstomas pagal Senato patvirtintą teminę Reguliavimo struktūrą. Reguliaramas sudarančius Universiteto teisės aktus tvirtina, keičia ar pripažįsta netekusiais galios Universiteto valdymo organai, kuriems atitinkamų santykių reguliavimas yra sudėtinė Statute nustatytos jų kompetencijos dalis.





Klaipėdos universitetas
Herkaus Manto g. 84, Klaipėda
Tel. 8 46 39 89 08

www.ku.lt